



86<sup>e</sup>



FÉDÉRATION  
FRANÇAISE DE  
CYCLOTOURISME

SEMAINE FÉDÉRALE  
INTERNATIONALE  
DE CYCLOTOURISME

DU 3 AU 10 AOÛT  
**2025 ORLÉANS**



[sf2025-orleans.fr/](http://sf2025-orleans.fr/)

**Vous êtes un club , un groupe d'amis , un événement ....  
Nous sommes là pour faire vos tenues personnalisées !!**



- \* Minimum 10 pièces
- \* Maquette gratuite
- \* Cuissard longue distance ...

***Rapport qualité/prix imbattable !***



Contact :

[info@wear-design.fr](mailto:info@wear-design.fr)

Mobile : 06/85/52/56/77



Egalement shop internet :

[www.wear-design.fr](http://www.wear-design.fr)

## 5 destinations en village-club pour vos échappées cyclo !

Hébergement • restauration • local vélo

Licenciés FFCT ? Tarifs remisés.

-5% en groupe & -10% en individuel

**Réservations & infos**

[neaclub.com](http://neaclub.com) | 04 50 52 61 51

Neaclub  
\*\*\*







## LE MOT DE LA PRÉSIDENTE DE LA FÉDÉRATION FRANÇAISE DE CYCLOTOURISME

Référence historique pour les uns, géographique pour les autres, Orléans et sa région ont accueilli à plusieurs reprises les cyclotouristes : un congrès fédéral en décembre 2008, une semaine européenne à La Ferté-Saint-Aubin en 2009, une concentration de l'ascension à Briare en 2016 et à Argenton-sur-Creuse en 2024, et plus loin à la fois dans le temps et l'espace une semaine fédérale à Mer en 1994 et à Châteauroux en 2006.

Les cyclotouristes ne seront donc pas complètement en terre inconnue dans cette région dont la Loire est le fil conducteur et dont la renommée internationale draine chaque année de nombreux touristes : certains viennent de fort loin longer ses rives sur l'Eurovélo 6, d'autres visitent les châteaux, tous apprécient la douceur de vivre de cette région et auront plaisir à découvrir ou retrouver le charme de petites routes ombragées, un relief peu exigeant accessible au plus grand nombre : chacun pourra ainsi trouver en toute sérénité un parcours à sa convenance en fonction de ses centres d'intérêt, flânerie ou longue distance, forêt ou bord du fleuve, route ou chemin ; chacun aura également tout le loisir de retrouver ses amis, de faire de nouvelles connaissances, d'apprécier tout ce qui fait le sel d'une semaine de vélo.

Martine CANO

*Présidente de la Fédération française de cyclotourisme*





Orléans

## LE MOT DU MAIRE D'ORLÉANS

La ville d'Orléans et moi-même sommes ravis d'accueillir cette 86<sup>e</sup> édition de la Semaine fédérale de cyclotourisme. Je ne doute pas que les nombreux participants, venus de très loin pour certains d'entre eux, apprécieront de traverser et de découvrir notre ville et notre département, un territoire au patrimoine naturel très riche, traversé par la Loire et bordé par la magnifique forêt domaniale d'Orléans, la plus grande de France, avec son millier de mares, ses étangs et ses 35 000 hectares de boisements. De belles sorties en ligne de mire.

Orléans est une ville sportive et dynamique qui compte de nombreux associations et clubs, et puis, bien sûr qui rayonne grâce à ses athlètes de haut niveau, toutes disciplines confondues. Depuis l'ouverture de l'Arena, dans le superbe complexe CO'Met, notre ville accueille des matchs de tout premier plan de nos équipes nationales, masculines comme féminine, qu'il s'agisse de basket, de volley, et de hand.

Notre ville vit et vibre aujourd'hui intensément grâce au sport.

Cette nouvelle édition de la Semaine fédérale de cyclotourisme va contribuer, elle aussi, à faire de notre ville un territoire où le sport a une place de choix.

Bienvenue à Orléans

Serge GROUARD

*Maire d'Orléans*

*Président d'Orléans Métropole*







## LE MOT DE L'ADJOINT AU MAIRE DÉLÉGUÉ AU SPORT

L'accueil de la Semaine Fédérale internationale de cyclotourisme à Orléans est une véritable chance pour l'élu que je suis. Au-delà du rayonnement et des retombées économiques qu'un tel événement peut générer sur notre territoire, c'est aussi et surtout un magnifique projet porté par une équipe de bénévoles passionnés et engagés. Je tiens ainsi à saluer et à remercier l'ensemble des membres du COSFIC 2025 pour leur investissement. La Ville d'Orléans est heureuse de les accompagner à relever ce défi d'accueillir plusieurs milliers de cyclotouristes à Orléans et ses alentours.

Cet événement sera également une nouvelle occasion de mettre à l'honneur le vélo en tant que mode de déplacement privilégié, pour les trajets au quotidien comme pour les loisirs, le sport ou le tourisme.

Bienvenue à Orléans, je vous souhaite une excellente semaine à toutes et tous.

Thomas RENAULT

*Adjoint au Maire d'Orléans en charge du Sport*





## LE MOT DU PRÉSIDENT DE LA RÉGION

Bienvenue en Centre-Val de Loire à tous les amateurs du vélo !

La Région Centre-Val de Loire a fait du tourisme à vélo un axe majeur de son développement touristique. Quelle meilleure façon de découvrir l'environnement exceptionnel qu'offre notre territoire où nature, patrimoine et art de vivre se côtoient au plus haut niveau et doivent se vivre en toute liberté ? Autour de la Loire à Vélo et ses 800 kilomètres d'itinéraire le long du fleuve, de la Véloscénie, de la Scandibérique ou encore de la Route de Saint-Jacques à vélo, se déploient de multiples boucles et itinéraires qui permettent aux visiteurs de découvrir tous les charmes de notre région, du Berry au Perche, de la Sologne à la Touraine, de la Brenne au Gâtinais.

Notre Région s'anime chaque année, de mai à octobre d'une saison d'Echappées à vélo, des balades festives et conviviales qui rassemblent les habitants comme les touristes.

Un véritable esprit du vélo souffle dans notre région. Ainsi nous sommes très heureux d'accueillir la Semaine fédérale internationale du cyclotourisme 2025 en Centre-Val de Loire, et les nombreux amateurs de slow tourisme qui y participent.

Prenons date pour une célébration festive et conviviale et un programme riche en découvertes, paysages, patrimoine et dégustations. À bientôt à Orléans, en Centre-Val de Loire !

François BONNEAU

*Président du Conseil Régional Centre Val de Loire*





## LE MOT DU PRÉSIDENT DU DÉPARTEMENT

Aménagement d'une voie cyclable de 80 km le long du canal d'Orléans, Loire à vélo, Scandibérique ... depuis de nombreuses années maintenant, la pratique du vélo est inscrite dans le quotidien des Loirétains mais aussi des touristes souhaitant découvrir notre territoire.

Afin de poursuivre cet élan, nous aurons l'honneur d'accueillir en août 2025, à Orléans et sur nos terres Loirétaines, la 86<sup>e</sup> Semaine fédérale internationale de cyclotourisme.

Son objectif est de faire la promotion du tourisme à vélo et de mettre en lumière nos richesses patrimoniales, en unissant des valeurs essentielles à nos yeux que sont le développement de la pratique sportive et le respect de l'environnement.

Le Loiret, supporteur du sport, est particulièrement engagé sur ces thématiques porteuses d'espoir pour l'avenir, notamment sous le prisme d'une pratique sportive douce, largement favorisée par le cadre de vie exceptionnel dont bénéficie notre département entre Loire, Sologne et Forêt.

Ainsi, afin de promouvoir un tourisme respectueux de l'environnement et de mettre en valeur notre patrimoine local, nous avons fortement investi dans l'aménagement de 233 km de véloroutes, qui sont pleinement propices à l'organisation de manifestations de cette envergure.

C'est parce que cette Semaine fédérale internationale de cyclotourisme s'inscrit parfaitement dans le cadre de nos politiques publiques et qu'elle contribue au rayonnement et à l'attractivité de notre territoire, que le Département du Loiret soutient cet événement.

C'est aussi grâce à ce type d'initiatives, qu'ensemble, nous pourrions continuer de faire du Loiret une Terre de vélo !

Marc GAUDET  
*Président du Conseil Départemental du Loiret*



## LE MOT DU PRÉSIDENT DU CODEP 45 ET DE LA COSFIC 2025

Amis cyclotouristes, routiers, VTTistes et gravelistes,

Bienvenue en terres orléanaises pour la 86<sup>e</sup> Semaine Fédérale Internationale de Cyclotourisme.

Entre la Loire en 2024 à Roanne et la Mayenne en 2026 à Château-Gontier, après le Loir-et-Cher et Mer en 1994, après l'Indre et Châteauroux en 2006, la région Centre-Val de Loire vous accueillera à nouveau du 3 au 10 août 2025 dans sa capitale régionale à Orléans.

Orléans Métropole qui a obtenu le label « Territoire Vélo » en 2022, et les 9 régions naturelles du Loiret avec le Val de Loire, l'Orléanais, la Petite et la Grande Beauce, le Gâtinais Est et Ouest, la Puisaye, le Berry et la Sologne vous réservent la découverte de tous leurs secrets.

Et pourquoi ce nom de Loiret ? Le Loiret tire son nom de la rivière éponyme – d'une longueur de 12 km – qui se jette dans la Loire en aval d'Orléans.

Vous aurez l'occasion, pendant votre séjour orléanais, de découvrir la confluence du Loiret et de la Loire à La Pointe de Courpain.

En dehors du Loiret, trois autres départements de la région Centre-Val de Loire, le Cher, l'Eure-et-Loir, le Loir-et-Cher verront les cyclotouristes poser leurs roues sur leurs territoires.

À l'ouest, vous découvrirez Chambord, l'emblème de la Renaissance française à travers le monde, et le château de Cheverny.

Au sud, le piton de Sancerre et ses vignobles seront les seules pentes ardues que vous aurez à gravir pendant la semaine.

D'ouest en est, le long du Val de Loire entré au Patrimoine mondial de l'humanité de l'UNESCO le 30 novembre 2000, la Loire à vélo vous accompagnera sur de nombreuses journées et vous aurez le loisir de parcourir la quasi-totalité des 155 km loirétains de la Loire à vélo.

N'oubliez pas de rallier le point septentrional de la Loire à Saint-Jean-de-Braye, dans l'agglomération orléanaise. Rassurez-vous, nous ne vous emmènerons pas jusqu'à Saint-Brévin, ni jusqu'à Cuffy.

Au nord, les plaines de Beauce vous seront proposées vers Châteaudun, mais aussi un des plus beaux villages de France à Yèvre-le-Châtel et le château de Chamereolles.



Nos bénévoles vous ont concocté chaque jour des circuits accessibles à toutes et tous, notamment une balade nocturne Route et une autre VTT.

Nous avons installé l'unique camping fédéral sur des terres agricoles à proximité d'un stade de rugby où se dérouleront les cérémonies d'ouverture et de clôture, tandis que le village fédéral et la partie restauration seront positionnés au parc des expositions à quelques hectomètres du camping fédéral. Nous avons aussi identifié des hébergements collectifs proches de tous ces sites.

Les bénévoles loirétains sont à l'œuvre pour vous concocter le meilleur accueil possible et les plus beaux circuits de notre région, et sont impatients de vous recevoir en août 2025.

Je ne doute pas qu'après avoir découvert les secrets des sentiers et des routes de la Semaine fédérale de cyclotourisme d'Orléans, vous saurez revenir pour parcourir les quatre randonnées permanentes du Loiret : le Tour du Loiret, la Randonnée en Pays des Solognes, la Randonnée de la Mémoire dans le Loiret 1939-1945 et la Route de la Rose dans le Loiret.

Et n'oubliez pas qu'« À vélo tout est plus beau » à Orléans...

Benoît GROSJEAN

*Président du COSFIC 2025*

*Président du Comité départemental du Loiret de cyclotourisme*

*Président du Comité régional de cyclotourisme de la Région Centre Val de Loire*





**VELOENFRANCE.FR**

DÉCOUVREZ  
LA FRANCE À VÉLO

**4 000 CIRCUITS**  
gratuits & permanents

**3 000 CLUBS**  
dont 1 700 sections VTT

**3 500 RANDONNÉES**  
ponctuelles dans l'agenda

**600 BONNES ADRESSES**  
hôtels, restaurants, vélocistes,  
loueurs et réparateurs de vélo...



FÉDÉRATION FRANÇAISE  
DE CYCLOTOURISME



@FFVELO





# LES CIRCUITS ROUTE

Amis cyclotouristes, la COSFIC 2025 vous a préparé un panel de circuits route qui traverseront toutes les régions naturelles du Loiret avec des incursions dans les départements limitrophes en Région Centre Val de Loire. De l'**Orléanais** à la **Puisaye**, en passant par le **Berry**, le **Val de Loire**, le **Gâtinais**, la **Beauce**, la **Sologne**, vous allez avoir l'occasion pendant une semaine de découvrir des lieux touristiques divers et attrayants, en majorité par des petites routes au travers des forêts et des étangs, mais aussi avec comme fil conducteur la Loire majestueuse et son itinéraire à vélo très réputé. Une bonne semaine cyclotouristique à toutes et tous !



**DIMANCHE 3 AOÛT**

Entre Loire et Forêt d'Orléans

**LUNDI 4 AOÛT**

Sologne Sud-Ouest vers Chambord et Cheverny

**MARDI 5 AOÛT**

Sologne Sud-Est et Sancerrois

**MERCREDI 6 AOÛT**

Les Méandres de La Loire de l'Orléanais à La Puisaye

**JEUDI 7 AOÛT**

Pique-Nique Champêtre à Ménéstreau-en-Villette

**VENDREDI 8 AOÛT**

Petite Beauce et Dunois

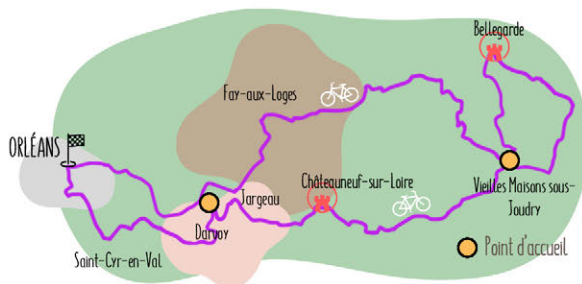
**SAMEDI 9 AOÛT**

Forêt d'Orléans et Pithiverais

# DIMANCHE 3 AOÛT

## ENTRE LOIRE ET FORÊT D'ORLÉANS

5 parcours de 31 à 170 km avec dénivelés de 60 à 734 m



La découverte des sites culturels, historiques et naturels entre Loire et forêt d'Orléans est au menu de cette 1<sup>re</sup> journée. **Saint-Cyr-en-Val**, avec ses châteaux, permet d'emblée une immersion dans l'histoire et l'architecture de la région. Le tracé conduit ensuite les cyclistes à **Jargeau**, nichée le long des rives du fleuve royal, où Jeanne d'Arc a combattu après sa victoire à Orléans contre les Anglais. À **Châteauneuf-sur-Loire**, les quais du port fluvial invitent à une pause, permettant d'admirer la Loire majestueuse. Le musée de la Marine de Loire rappelle qu'au XVIII<sup>e</sup> siècle, **Châteauneuf-sur-Loire** était le cinquième port de Loire par le nombre de ses mariniers, derrière des villes comme Nantes ou Orléans.

Après avoir traversé **Germigny-des-Prés** et son abbaye carolingienne du IX<sup>e</sup> siècle (visitée à nouveau lors d'une autre journée), le circuit à vélo se poursuit, via Saint-Aignan-des-Gués, jusqu'au port pittoresque de **Vieilles Maisons-sous-Joudry**, un lieu empreint de charme au bord du Canal d'Orléans.



Par la suite, les cyclistes seront amenés à découvrir **Bellegarde**, un joyau du Gâtinais, capitale locale de la rose qui se dévoile dans les parcs, les jardins et même sur les façades des bâtiments. Ainsi, le Gâtinais et la rose à Bellegarde ajoutent une note florale et culturelle au parcours.





## SUITE 3 AOÛT

Les petits villages ne manquent pas le long du **Canal d'Orléans** et ajoutent une touche charmante à l'itinéraire, offrant des endroits propices à la détente et à l'exploration locale. Les cafés et les échoppes le long du chemin peuvent devenir des haltes conviviales pour les cyclistes en quête de rafraîchissements et de rencontres avec les habitants. **Sury-aux-Bois** dévoile ainsi une atmosphère bucolique, de même que Combreux, où une halte à l'étang de la Vallée sera sans doute une étape appréciée. Les sentiers boisés qui mènent à l'étang sont bordés de végétation luxuriante.



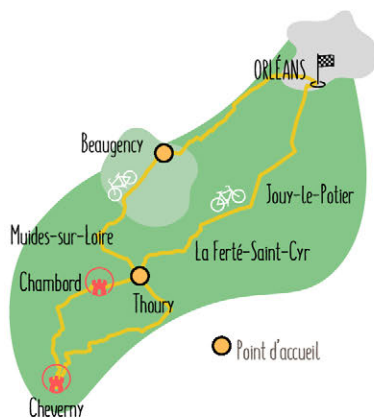
Le canal d'Orléans, avec ses écluses historiques et ses ponts pittoresques, témoigne du riche patrimoine fluvial de la région. La boucle s'achève par le retour à Orléans en suivant les méandres de la Loire. À l'approche de la ville, la majestueuse silhouette de la cathédrale Sainte-Croix se dessine à l'horizon.



# LUNDI 4 AOÛT

## SOLOGNE SUD OUEST VERS CHAMBORD ET CHEVERNY

5 parcours de 39 à 153 km avec dénivelés de 109 à 784 m



Cap vers les prestigieux châteaux de la Loire après avoir découvert à **Jouy-le-Potier** et à **La Ferté-Saint-Cyr** le style sognot des habitations en briques et pans de bois.

Une fois dépassé **Thoury**, certains franchiront les portes du Parc de **Chambord**, élément constitutif du projet royal du roi de France François I<sup>er</sup>. Les plus courageux poursuivront leur route vers **Bracieux** pour y découvrir sa vieille halle du XVI<sup>e</sup> siècle surmontée de son clocheton beffroi.

Après le château de **Villesavin**, c'est l'arrivée sur **Cour Cheverny** et **Cheverny**. Son célèbre château avait inspiré Hergé comme modèle pour le « Château de Moulinsart », dont l'exposition permanente est proposée lors de la visite du château. Jusqu'à **Mont-Prés-Chambord**, les domaines viticoles sont très présents et produisent des vins réputés sous l'appellation AOC Cheverny.

L'arrivée à **Chambord** par **Huisseau-sur-Cosson**, puis la poursuite du parcours par la route de la Commission permettront de trouver des points de vue remarquables favorisant la découverte et les arrêts photos de l'imposant monument style renaissance et, pourquoi pas, sa visite.

Quel que soit le parcours choisi, le retour se fera par les bords de Loire, tout d'abord par **Muides-sur-Loire**, puis **Beaugency**, la célèbre ville médiévale au patrimoine historique très riche, notamment l'abbaye Notre-Dame.

La Loire de nouveau traversée, direction **Cléry Saint André** et sa basilique du XIV<sup>e</sup> siècle qui abrite la sépulture de Louis XI. Le retour vers Orléans sera l'occasion de traverser les vignobles de l'Orléanais et **Saint-Hilaire-Saint-Mesmin**, au milieu des vergers de cerisiers et de pommiers.





# MARDI 5 AOÛT

## SOLOGNE SUD EST ET SANCERROIS

**5 parcours** de 44 à 131 km avec dénivelés de 131 à 493 m

**1 parcours** avec départ décalé de 128 km avec dénivelé de 1203 m

**Parcours entier** de 247 km avec dénivelé de 1619 m

Retour vers la Sologne, cette fois par le Sud-Est. En passant près du Parc Floral d'Orléans, les cyclos aborderont rapidement à partir de **Saint-Cyr-en-Val** et **Marcilly-en-Villette** l'entrée des Portes de Sologne pour faire une halte au bord de l'Étang communal de Villechaume à **Sennely**.

Sans transition, le département du Loir-et-Cher succèdera à celui du Loiret pour découvrir **Souvigny-en-Sologne**, charmante bourgade, puis **Chaon** avec un petit détour à la « Maison du Braconnage ». La région est riche en étangs et en gibier avec une halte incontournable à l'**Étang du Puits** sur la commune de **Clémont**, (département du Cher). C'est le plus grand étang de la région au regard de sa surface et de sa profondeur, connu pour les activités nautiques et de pêche dans un cadre bucolique et verdoyant.



Certains laisseront leur voiture à l'étang pour un départ décalé et la découverte de la région de **Sancerre** qu'il ne faudra pas manquer, alors que les amateurs de longue distance venus d'Orléans à vélo continueront leur chemin vers cette même destination berrichonne très « bosselée ». Enfin, tous les autres amorceront leur retour vers Orléans.



L'itinéraire vers Sancerre va longer la Sauldre pittoresque depuis **Argent-sur-Sauldre**, **Blancafort**, jusqu'à **Vailly-sur-Sauldre**. Puis les premières pentes du Sancerrois apparaîtront à **Savigny-sur-Sancerre**, **Boulleret** et dans une moindre mesure le long du Canal Latéral à la Loire en admirant au passage **le château de Bannay**, puis **Saint-Satur**. La découverte de Sancerre se fera par le viaduc avec une vue superbe sur la ville et la vallée de la Loire.

Quelques efforts supplémentaires seront nécessaires pour parvenir au sommet de la butte et découvrir le charme de ce lieu très touristique avec des domaines viticoles réputés et des élevages de chèvres.

Le retour vers l'Étang du Puits se fera via **Vailly-sur-Sauldre**, **Concresson**, de nouveau **Argent-sur-Sauldre**, par l'autre rive de la Sauldre.

En retrouvant le département du Loiret et la Sologne, les villages de **Cerdon**, **Isdes**, **Vannes-sur-Cosson**, seront traversés dans cette région naturelle parsemée d'étangs et de superbes villégiatures.

L'itinéraire de la Loire à vélo sera une nouvelle fois emprunté depuis Sandillon jusqu'à Saint-Denis-en-Val où de nombreuses pépinières et exploitations maraîchères sont présentes. Orléans est proche !

# MERCREDI 6 AOÛT

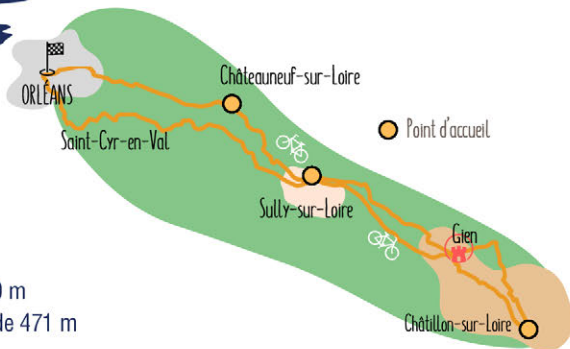
## LES MÉANDRES DE LA LOIRE DE L'ORLÉANAIS À LA PUISAYE

**5 parcours** de 39 à 190 km avec dénivelés de 145 à 820 m  
**1 parcours** avec départ décalé de 92 km avec dénivelé de 471 m

Ce 4e jour est consacré uniquement à des parcours ligériens et loirétains. Les deux rives du fleuve royal seront empruntées d'Orléans à Châtillon-sur-Loire. Il sera possible de décaler le départ au milieu du parcours à **Sully-sur-Loire** pour celles et ceux ne désirant pas rouler sur plus de 100 km.

La route vers **Saint-Cyr-en-Val** et **Sandillon** a déjà été explorée lors de la 1<sup>re</sup> journée. **Férolles**, **Ouvrouer-les-Champs**, **Gully**, petites communes rurales en rive gauche de la Loire, alternant polyculture et maraîchage, mèneront à **Sully-sur-Loire** où les cyclos pourront faire une halte détente et restauration à proximité immédiate du célèbre château. Cet édifice du XIV<sup>e</sup> siècle a appartenu au Duc de Sully (Maximilien de Béthune), ministre d'Henri IV. Un festival de musique très connu s'y déroule chaque année à la fin du printemps. À ne pas manquer également, l'Arcatène : le musée Heylett où le propriétaire fait partager aux visiteurs sa passion du cyclo et de la moto.

Il faudra franchir la Loire sur la passerelle récente (ancien viaduc ferroviaire) pour continuer le parcours soit au retour vers Orléans, soit vers **Gien** (ou le commencer). Jusqu'à **Ouzouer-sur-Loire**, la route bordera le plus souvent la Loire avec de beaux points de vue. À **Dampierre-en-Burly**, la Centrale EDF très proche est impressionnante avec ses tours de refroidissement et ses panaches de vapeurs d'eau.





## SUITE 6 AOÛT

Gien sera rallié par ses quais, mais la meilleure vue, notamment du château et du musée de la chasse, se fera sur l'autre rive du fleuve pour les 2 parcours. La route vers **Briare** continue en empruntant une partie des côteaux du Giennois (AOC). Le Pont Canal de Briare construit par Gustave Eiffel ainsi que le port où stationnent de nombreuses péniches sont des sites incontournables.

À Mantelot, près de Châtillon-sur-Loire c'est l'arrivée du plus grand parcours. Longtemps abandonnée, l'écluse de Mantelot, site classé aux Monuments Historiques en 1978, connaît aujourd'hui une nouvelle jeunesse. Depuis 2003, les portes de l'écluse s'ouvrent à nouveau pour laisser passer les bateaux de plaisance.

Après avoir repris quelques forces, les cyclos suivront la rive gauche de la Loire en passant par Saint-Firmin-sur-Loire, Saint-Brisson-sur-Loire et son château médiéval juché sur les hauteurs, Gien à nouveau et à partir de Lion-en-Sullias l'itinéraire de la Loire à Vélo longeant le fleuve jusqu'à Sully sur Loire.

Sur la rive droite, cette fois, à **Saint-Benoît-sur-Loire** se dresse l'Abbaye Benedictine de Fleury et à Germigny-des-Prés, une visite de l'Oratoire carolingien s'impose (une des plus anciennes églises de France – an 801). Après Châteauneuf-sur-Loire, la fin du parcours privilégie les bords de Loire.



# JEUDI 7 AOÛT

## PIQUE-NIQUE CHAMPÊTRE À MENESTREAU-EN-VILLETTE

2 parcours de 33 à 69 km avec dénivelés de 95 à 245 m

Après avoir franchi la rivière du Loiret au Pont Cotelle reconstruit récemment, le circuit continue vers **Orléans La Source**, une extension de la ville d'Orléans dont les travaux ont commencé en 1962. Il s'agit du plus vaste quartier d'Orléans, où les lieux les plus importants, l'université et le parc floral, se trouvent entourés de nombreuses habitations et entreprises. Le nom de ce quartier a été tiré de « Bouillon », source du Loiret, une résurgence de la Loire au Parc Floral.

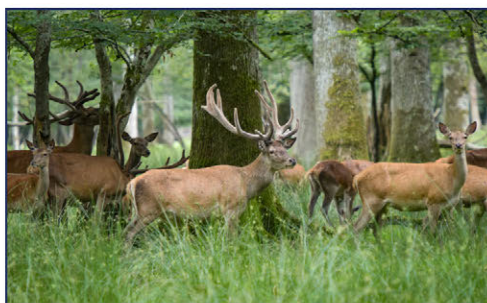
Direction la Sologne Sud par Saint-Cyr-en-Val pour se rendre à **La Ferté-Saint-Aubin** par une petite route boisée peu circulante. Au passage, près du Cosson (affluent du Beuvron, lui-même affluent de la Loire) se dresse le château de La Ferté-Saint-Aubin. Ce château familial est privé et habité depuis 350 ans.

Le parcours remontera ensuite au nord-est vers la commune de Marcilly-en-Villette pour reprendre le Sud vers **Ménéstreau-en-Villette**.

Avant d'arriver dans l'agglomération, les cyclos s'arrêteront au **Domaine du Ciran**, endroit privilégié pour le pique-nique traditionnel de la Semaine Fédérale, mais aussi pour un Point d'Accueil propices à la détente dans un écrin de verdure. Le Ciran est un site naturel d'exception au cœur de 300 ha de faune et de flore préservées.

Le retour empruntera des routes tranquilles et boisées qui permettront de découvrir la « Grand Sologne », celle des étangs.

En retrouvant la voie cyclable jusqu'au CO'met, le Parc Floral sera à proximité. Ce parc, créé en 1964, a accueilli d'avril à octobre 1967 les floralies internationales, la plus grande démonstration horticole jamais organisée en France.

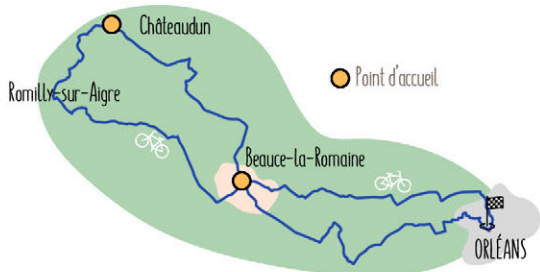




## PETITE BEAUCE ET DUNOIS

4 Parcours de 67 à 167 km avec dénivelés de 180 à 552 m

1 Parcours avec départ décalé de 80 km avec dénivelé de 397 m



Le chemin se poursuivra en « Petite Beauce », souvent sous le vent libre de tout abri, et ce sera le département du Loir-et-Cher. **Ouzouer-le-Marché** (commune déléguée de **Beauce-la-Romaine**) vous accueillera pour une pause et restauration, mais aussi comme point de départ décalé vers **Châteaudun**.

Les cyclos qui auront choisi de partir de ce lieu ou de continuer la route vers l'ouest, découvriront, dans le département de l'Eure-et-Loir, le château du Jonchet de style Renaissance, **Romilly-sur-Aigre**, puis, à partir de **Cloyes-les-Trois-Rivières**, une partie de la vallée du Loir qui compte de nombreux villages pittoresques, des vignes et des vergers, ainsi que des maisons troglodytiques creusées dans le tuffeau.

Une halte à **Châteaudun** sera sans doute la bienvenue pour se restaurer et découvrir son sublime château érigé entre les XII<sup>e</sup> et XVI<sup>e</sup> siècles dans lequel résida le compagnon d'armes de Jeanne d'Arc, Jehan Dunois. Les plus curieux pourront également visiter les grottes millénaires de Foulon, emplies de géodes marines.

Les plaines de Beauce seront à nouveau empruntées pour un 2<sup>e</sup> passage à **Ouzouer-le-Marché**, puis dans le département du Loir-et-Cher à **Baccon** où domine la Tour Chappe, ancêtre du télégraphe. Le château de **Huisseau-sur-Mauves**, un simple fortin du X<sup>e</sup> siècle transformé en château fort, agrémenté joliment le centre du bourg.

Le retour vers la Métropole d'Orléans se fera par **Chaingy** et la **Chapelle-Saint-Mesmin**, puis la Loire jusqu'au pont George V.

Juste après le départ, la rivière Le Loiret sera franchie deux fois, sur le pont Cotelle déjà cité, puis sur le pont du Général Leclerc à **Olivet** qui offrira une vue superbe sur la rivière et les propriétés en bordure. À la sortie du pont se trouve l'Horloge fleurie ; les Olivétains sont très fiers de cette « belle dame » de 74 ans, toujours aussi fraîche et élégante. La traversée d'Olivet sera l'occasion d'admirer quelques moulins au bord du Loiret : les Béchets, le Bac, témoins du riche passé du lieu.

À **Saint-Hilaire-Saint-Mesmin**, le parcours reprend « La Loire à Vélo » pour rejoindre la **Pointe de Courpain**, réserve naturelle à la confluence du Loiret et de la Loire. Il faudra franchir le fleuve sur le pont de **Meung-sur-Loire** d'où l'on peut apercevoir son château où François Villon séjourna comme prisonnier.



# SAMEDI 9 AOÛT

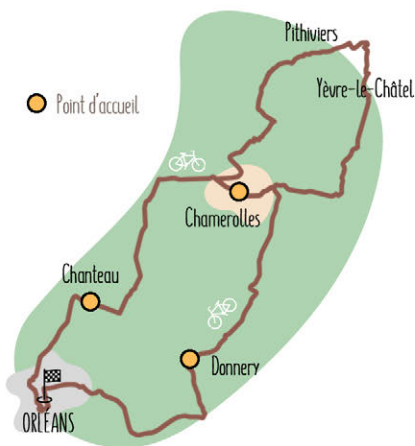
## FORÊT D'ORLÉANS ET PITHIVERAIS

4 Parcours de 57 à 151 km avec dénivelés de 216 à 517 m

Dernière journée pour cette Semaine fédérale, et direction les bords de Loire à partir de **Saint-Jean-le-Blanc** et sa base de loisirs de l'île Charlemagne, puis **Saint-Denis-en-Val**, et avant **Jargeau** la traversée de la Loire sur le nouveau pont qui devrait avoir été mis en service depuis peu.



La route longera le canal d'Orléans jusqu'à **Donnery**, **Fay-aux-Loges**, puis à **Sully-la-Chapelle**, c'est la forêt d'Orléans (la plus vaste forêt domaniale de France métropolitaine), qui prendra le relais. Un détour de quelques kilomètres est possible dans le massif d'**Ingrannes** pour se rendre au Belvédère des Gaillettes et contempler le spectacle sur 360 degrés.



Juste après **Courcy-aux-Loges**, le château de **Chameralles**, partie intégrante de la Route de la Rose, sera un lieu de détente dans un cadre verdoyant. Bâti à l'aube de la Renaissance par Lancelot Ier du Lac, il a subi dommages et destructions au cours de la Révolution française et des deux guerres mondiales. Les



## SUITE 9 AOÛT

visiteurs pourront y découvrir 75 variétés de rosiers, les jardins potagers et une collection inédite de parfums. Une boucle supplémentaire plus au nord est proposée afin d'explorer la région de **Pithiviers** connue pour ses spécialités telles que le fameux gâteau du même nom, le pain d'épices ou le pâté d'alouettes. La ville s'est aussi tristement illustrée pendant la Seconde guerre mondiale avec la présence d'un camp d'internement.

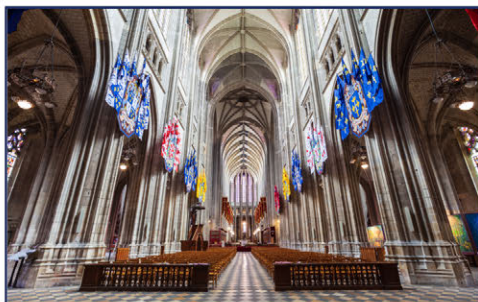


Après un 2<sup>e</sup> passage à Chamerolles, c'est le retour sur Orléans, une grande partie en forêt, par **Neuville-aux-Bois, Rebréchien, Marigny-les-Usages, Chanteau**, et enfin, **Fleury-les-Aubrais**.

Cette semaine ne pouvait pas se terminer sans la découverte du centre d'Orléans, et bien entendu la Cathédrale Sainte-Croix, joyau architectural de style gothique où Jeanne d'Arc est venue suivre la messe vespérale le 2 mai 1429 durant le siège d'Orléans par les Anglais.



Le circuit continuera par la vallée de l'Œuf, affluent de l'Essonne jusqu'à Estouy. Puis, direction **Yèvre-la-Ville**, labellisé « Village fleuri du Loiret » et vers l'un des sites les plus remarquables de la région : **Yèvre-le-Châtel**, commune classée parmi les « plus beaux villages de France ». La forteresse de Yèvre-le-Châtel, construite sous Philippe Auguste, au début du XIII<sup>e</sup> siècle, s'élançait, massive et imposante, avec ses remparts de plus de 3 m d'épaisseur.



Situé à Aubusson-d'Auvergne en plein cœur du Parc naturel régional Livradois-Foréz, le centre nature vous accueille pour vos vacances en famille, en solo, en groupe ou entre amis.



**BIEN  
VENUE**

## CIRCUITS TOURISTIQUES



ROUTE



VTT



PÉDESTRE

Une multitude de circuits au départ du centre nature sont disponibles et **téléchargeables gratuitement** sur votre GPS. Ces parcours, de différents niveaux, ont été spécialement conçus pour leurs attraits touristiques et culturels.

## SUR PLACE

### > LOCATION

Un parc de vélos à assistance électrique est proposé. Location possible de GPS en complément.

### > SERVICES

Un local sécurisé pour vos vélos + prises de recharge pour les VAE + gonfleur + aire de lavage sont disponibles gratuitement.

### > ATELIER

Prêt d'outils et coups de pouce pour des petites réparations.

AUBUSSON-D'AUVERGNE  
(Puy-de-Dôme)

04 73 53 16 94

[4VENTS-AUVERGNE.COM](http://4VENTS-AUVERGNE.COM)



## À PROXIMITÉ

### > LAC D'AUBUSSON

Accessible à vélo, plage, jeux pour enfants, baignade...

### > À VISITER

Musée de la coutellerie à Thiers, château d'Aulteribe.

### > ACTIVITÉS DIVERSES

Survол des Hautes-Chaumes, randonnée avec âne, kart, canoë, escalade...



FÉDÉRATION FRANÇAISE  
DE CYCLOTOURISME



Situé à Aubusson-d'Auvergne en plein cœur du Parc naturel régional Livradois-Forez, le centre nature vous accueille pour vos vacances en famille, en solo, en groupe ou entre amis.



## SÉJOURNER



## SE RESSOURCER

Véritable lieu de calme et de sérénité, notre espace bien-être vous permettra de passer un moment de réflexion, de détente et de plénitude.

• SPA • SAUNA • HAMMAM



**BIEN  
VENUE**

AUBUSSON-D'Auvergne  
(Puy-de-Dôme)

04 73 53 16 94

[4VENTS-AUVERGNE.COM](http://4VENTS-AUVERGNE.COM)



## SE RESTAURER

En saison, le centre nature vous accueille **tous les jours** que vous soyez résidents ou non (réservation obligatoire).

Vous vous sentirez comme à la maison ! Des **menus variés** qui font une belle place à la **gastronomie auvergnate** et aux **produits locaux**.

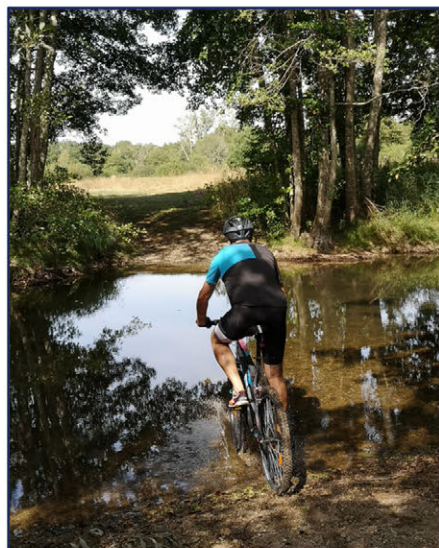


FÉDÉRATION FRANÇAISE  
DE CYCLOTOURISME

## VTT/GRAVEL

Chaque jour seront proposés des circuits VTT et Gravel. Les inscriptions à la semaine ou à la journée seront envisageables pour tous. La Carte Découverte(1) offrira également ces possibilités aux non licenciés(es) à la Fédération française de cyclotourisme.

Majoritairement, les points d'accueil des circuits route seront utilisés pour les circuits VTT et Gravel, ce qui permettra de renforcer la convivialité entre tous les participants à la Semaine fédérale.



Des bords de Loire à la forêt domaniale d'Orléans et au Pithiverais, de la Sologne au Domaine de Chambord, les pratiquants du VTT et du Gravel allieront la pratique sportive et ludique à la découverte des patrimoines naturels et historiques.

Les clubs spécialisés dans la pratique du VTT sont à l'œuvre pour la création de ces circuits.



(1) Modalités de la Carte Découverte en Page « Infos Pratiques ».



## SUITE...

Afin d'utiliser au mieux le potentiel de la région, les départs ne seront pas tous situés au Village fédéral. Cependant, les trajets à faire en voiture pour se rendre sur les circuits seront les plus courts possible. Toutefois, l'organisation ne s'interdit pas de proposer des circuits VTT permanents plus éloignés d'Orléans mais qui présentent un intérêt à la fois sportif et touristique, par exemple dans le Sancerrois et le Dunois.

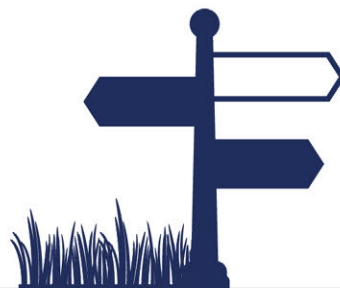
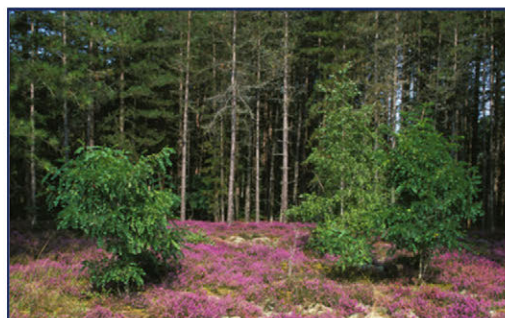


Les distances proposées pourront aller :

- De 20 à 75 kms pour le VTT,
- De 50 à 120 kms pour le Gravel

Le balisage sera classique pour le VTT, en particulier dans les zones techniques, et absent pour le Gravel. Les traces GPX seront fournies aux participants(tes) tant pour le VTT que pour le Gravel.

L'organisation prévoit également une sortie nocturne VTT avec un ravitaillement spécifique. Par conséquent, il n'y aura pas de sortie VTT diurne ce jour-là.



## CYCLODÉCOUVERTES

Chaque jour, sauf le jeudi traditionnellement réservé au pique-nique, une cyclodécouverte vous sera proposée.

Ces randonnées d'une cinquantaine de kilomètres pour la journée se dérouleront à allure modérée, sur un parcours pratiquement sans relief.

Vous découvrirez **la Loire** à l'ouest et à l'est d'Orléans ainsi que **la Sologne** plus au sud avec ses forêts, ses villages et ses manoirs cachés ou châteaux plus imposants, tel **Chambord**.

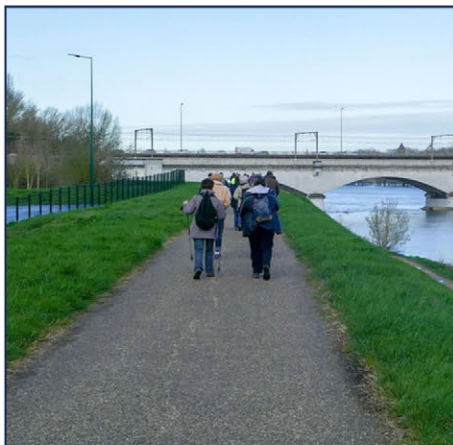
Trois sorties se feront à partir d'un départ décalé.

Des visites enrichiront ces sorties encadrées par des cyclotouristes locaux.

Pour mieux profiter de ce riche patrimoine, ces cyclodécouvertes se dérouleront avec un **nombre limité** de participants (**pré-inscription obligatoire**).



## RANDONNÉES PÉDESTRES



Le club local USM Saran Marche, affilié à la Fédération française de randonnée pédestre, assisté d'un certain nombre de bénévoles issus d'autres associations de marche, vous fera découvrir les sentiers de la région orléanaise : bords de Loire et du Loiret, forêt d'Orléans, Sologne.....

Tous ces membres passionnés sont prêts à vous accueillir et vous accompagner au mieux durant cette semaine.

Entre 20 et 25 personnes composeront les groupes de marcheurs, mais chaque jour, le nombre de ces groupes pourra être limité en fonction de la disponibilité prévue des bénévoles encadrants (2 par groupe) et des places possibles dans les bus qui assureront le transport vers les lieux de départ. Les pré-inscriptions pour ces randonnées seront donc recommandées.



## SPORT POUR TOUTES ET TOUS

L'organisation va s'attacher à permettre à chaque participant(e) à la semaine fédérale de vivre pleinement son séjour orléanais quelle que soit sa situation physique.

Nous ferons en sorte de faciliter l'accès aux points de convivialité pour les personnes en situation de handicap, à savoir un stationnement pour les engins spéciaux proches des stands et des sanitaires adaptés notamment.

Nous veillerons à ce que le Village fédéral et la restauration soient accessibles aux personnes à mobilité réduite, en particulier pour les accompagnateurs des participants à vélo.

Il en sera de même pour le camping fédéral où nous regrouperons près des sanitaires PMR les participants qui nous solliciteront pour bénéficier de telles dispositions.

Nous regrouperons les personnes utilisant des appareils respiratoires par des emplacements proches d'une alimentation électrique.

Lors de la semaine, nous ferons découvrir à toutes et tous des vélos spéciaux permettant la pratique du tourisme à vélo en toute sécurité.



## POUR LES JEUNES



Au cœur de la Semaine fédérale 2025, un espace Jeunes sera mis en place dans le but d'accueillir les jeunes dont les parents participent à la Semaine Fédérale.

Les jeunes, licenciés ou non, seront pris en charge durant la journée et les inscriptions se feront à la journée.

Toute la semaine, les plus grands pourront rouler sur des parcours route ou VTT toute la journée. Quant aux plus jeunes nous leur proposerons de rouler sur la matinée et de participer à des activités diverses l'après-midi (visites, activités, jeux ludiques, etc.).

Des circuits d'éducation routière et de maniabilité seront proposés à tous durant la semaine.

Ces activités seront encadrées par des moniteurs et des initiateurs fédéraux.

# DÉCOUVERTES

## LA GASTRONOMIE ET LES SPÉCIALITÉS LOIRÉTAINES ET RÉGIONALES

Au Sud de la Loire, la Sologne et ses nombreux domaines dédiés à la chasse et à la pêche, sont des atouts importants et les piliers de la gastronomie solognote permettant à la restauration de proposer des menus du chevreuil au sanglier, de l'alose au brochet, et bien d'autres spécialités comme la **tarte Tatin**. Aux confins du Loir et Cher, la viticulture est très présente dans la région de **Chevemy**, Cette appellation produit aujourd'hui des vins fins et fruités recherchés pour leurs qualités parfaitement accordées à notre époque. Les terres sablonneuses du Val de Loire et de la Sologne sont propices à la culture des **asperges**. La Région Centre Val de Loire est la 4e région productrice d'asperges de France.



Plus à l'est, les amateurs pourront déguster l'**andouille de Jargeau** dont la recette ancestrale est transmise par les charcutiers de père en fils. En arrivant dans le Gâtinais, le Safran, épice noble obtenue à partir des pistils de crocus, est de nouveau récoltée par les « Safraniers du Gâtinais ». La région de Pithiviers se distingue par la production de miel du Gâtinais et du pain d'épices, dont la recette très ancienne est venue d'un ermite arménien au X<sup>e</sup> siècle. Le **pithiviers**, la pâtisserie locale, se décline en plusieurs recettes, fondant à la pâte d'amandes ou feuilleté fourré à la crème d'amandes.

Les coteaux du Giennois avec leurs vins d'origine AOC-AOP préfigurent, un peu plus au sud-est, le prestigieux domaine de Sancerre avec ses grands vins blancs et rouges à goûter absolument (avec modération) pour accompagner un **savoureux crottin de Chavignol**.

L'Orléanais n'est pas en reste. La terre riche et productive, favorise considérablement l'horticulture et l'arboriculture ; les légumes et les fruits tels que les fraises, poires, pommes et cerises y abondent. Le vignoble orléanais, jadis particulièrement développé, retrouve ses lettres de noblesse avec ses appellations AOC depuis 2006 : **Orléans** et **Orléans-Cléry**.

La moutarde, élaborée à partir du **fameux vinaigre d'Orléans** trouve maintenant une place importante sur le marché et sur les plus grandes tables. Il ne faut pas oublier le **cognac**, une gelée de coing, on ne peut plus locale et très ancienne, et l'**eau de vie de poire d'Olivet** qui complète les bouteilles après que les poires williams naissantes se sont développées à l'intérieur de leur prison de verre. Enfin, la « **bière de Jeanne d'Arc** », rafraîchissante et appréciée pour son petit goût de miel de bruyère peut, pourquoi pas, accompagner le **centré d'Olivet**, au bon goût du lait de vache, caractérisé par sa conservation à même la cendre.



# DÉCOUVERTES

## LE LOIRET ET LA RÉGION CENTRE VAL DE LOIRE, UN RICHE PATRIMOINE

La Loire, surnommée « fleuve royal » à cause de ses nombreux châteaux qui la bordent, sera présente presque tous les jours lors de cette Semaine fédérale de Cyclotourisme, et va servir de « fil conducteur » pour un grand nombre de circuits. À Orléans, se trouve son point septentrional, c'est-à-dire celui le plus au nord. L'histoire d'Orléans est indissociable à celle de **Jeanne d'Arc** représentée partout dans la ville (place du Martroi, cathédrale Sainte Croix, Hôtel Groslot, Maison de Jeanne d'Arc). Le département tire son nom de la rivière prenant sa source au Parc Floral de renommée internationale, pour se jeter dans la Loire 12 km plus loin à la **Pointe de Courpain**. De la Belle Epoque aux années 1960, les pittoresques bords du Loiret à **Olivet** étaient un lieu très animé, avec guinguettes, restaurants et bals populaires et en toile de fond la rivière parsemée de châteaux et moulins toujours existants..



À Briare, la Scandibérique (Eurovélo 3) venant de Norvège est reliée à l'Eurovélo 6, et jusqu'à l'Atlantique, l'itinéraire de la Loire à Vélo. Dans le Loiret, cet itinéraire va être emprunté en totalité, permettant ainsi de découvrir toutes les beautés du dernier fleuve sauvage d'Europe. Bien entendu, sont à l'affiche une multitude de châteaux : **Cheverny, Chambord, Meung sur Loire, Sully sur Loire, Gien** et bien d'autres encore.

Les bords de Loire sont également le départ vers les régions touristiques du département du Loiret et des départements limitrophes de la Région Centre Val de Loire. Ainsi, au nord-est, la **Forêt d'Orléans**, la plus vaste de France, s'étend sur environ 50 000 hectares. La **route de la rose** qui trouve son apogée dans le Gâtinais est la promesse d'une itinérance au cœur de sites d'excellences.



Au nord-ouest, il faudra traverser les plaines beauceronnes, passage obligé pour conquérir la capitale du Dunois, **Châteaudun**, et admirer les charmes de la merveilleuse **vallée du Loir**.



Au sud de la Loire, rouler en Sologne, c'est l'assurance de parcourir des petites routes ombragées et des villages authentiques. D'ouest en est, une multitude de points d'intérêts sont à découvrir entre châteaux, villégiatures, forêts giboyeuses, étangs, cours d'eau, landes de bruyères. Les confins de la **Sologne** à l'est, et le nord du **Berry** sont des lieux de rapprochement avec la vallée de la Loire à observer du haut de la butte de **Sancerre** ou depuis ses coteaux où la vigne s'épanouit depuis plus d'un millénaire.



TOURISME  
**LOIRET**

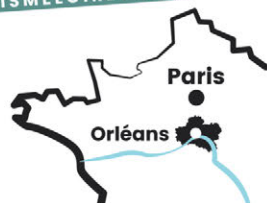


## L'AUTHENTICITÉ PREND TOUT SON SENS DANS LE LOIRET

Pour un week-end ou des vacances, tentez l'expérience Loiret ! Aux portes du Val de Loire, inscrit au Patrimoine mondial de l'Unesco, faites le plein de nature et d'histoires !

**Détente, culture, nature et mobilité à 1h au sud de Paris**

Bienvenue  
DANS LE LOIRET  
TOURISMELOIRET.COM



Vous ne roulez pas ou vous avez décidé de faire une « pause vélo » ?

Choisissez parmi les nombreuses propositions d'excursions en Région Centre Val de Loire à proximité de la Métropole d'Orléans ou plus éloignées, et leurs richesses historiques, gastronomiques et culturelles.

La découverte d'Orléans, de sa cathédrale, des traces de Jeanne d'Arc et des châteaux de la Loire les plus emblématiques tels que Chambord et Cheverny, s'impose ; sans oublier les châteaux médiévaux de Yèvre-le-Châtel ou de Guédelon (toujours en construction).

**La Loire**, ses canaux et la **Sologne** ne vous laisseront pas non plus indifférents.

Vous-en profiterez aussi pour goûter les **vins de Sancerre**, le **crottin de Chavignol** et le **gâteau de Pithiviers**, quelques-unes des spécialités gastronomiques de la région.

Le **Zoo de Beauval**, le plus grand **Musée de l'Imprimerie** de France à **Malesherbes**, le **Clos Lucé** avec les inventions de **Léonard de Vinci** à **Amboise**, l'**Espace Automobile Matra** à **Romorantin** font aussi partie du patrimoine à découvrir dans la Région Centre.

**Les prix de ces excursions figureront sur les bulletins d'inscription** (à partir de la mi-janvier 2025). Ils comprendront le transport en autocar, les billets d'entrées aux attractions, mais **pas les repas de midi qui resteront à votre charge**. Les **réservations à ces excursions se feront obligatoirement en ligne ou sur papier à l'aide de ces bulletins**. L'organisation se réserve le droit de limiter ou supprimer une ou plusieurs de ces propositions en fonction du nombre de demandes.





## EXCURSIONS 1/2 JOURNÉE



### **DIMANCHE 3 AOÛT**

#### **CHAMEROLLES ET SES PARFUMS**

Le Château de Chamerolles propose des visites guidées ou libres durant lesquelles vous pourrez découvrir son musée des parfums à travers un parcours visuel et olfactif. Le jardin vaut aussi le détour et décline aussi le thème du parfum.



### **LUNDI 4 AOÛT**

#### **VIEILLES MAISONS ET SON CANAL**

Vous pourrez profiter d'une visite guidée d'un chantier de construction d'une flûte berrichonne dans le petit port de Grignon puis vous pourrez profiter d'une balade sur le canal d'Orléans à bord de la péniche la *Belle de Grignon*.



### **MARDI 5 AOÛT**

#### **ORLÉANS - SUR LES PAS DE JEANNE D'ARC**

Vous retracerez avec votre guide le périple de l'héroïne qui réussit à délivrer Orléans des Anglais en 1429. Vous parcourrez les rues de la ville afin de découvrir les traces de sa brillante épopée.



### **MERCREDI 6 AOÛT**

#### **SULLY-SUR-LOIRE ET SON CHÂTEAU**

Visite guidée du château et de sa remarquable charpente en berceau brisé datant de 600 ans. Il s'agit de l'ancienne demeure meublée du Duc de Sully qui fut ministre d'Henri IV.



## EXCURSIONS 1/2 JOURNÉE (SUITE)



### **VENDREDI 8 AOÛT**

#### **À LA DÉCOUVERTE DU VIEIL ORLÉANS**

Visite guidée du centre historique d'Orléans à travers ses plus beaux monuments : cathédrale Sainte Croix, Hôtel Groslot ainsi que le quartier ancien avec ses maisons aux façades Renaissance ou à pans de bois.



### **SAMEDI 9 AOÛT**

#### **ORLÉANS DE HAUT EN BAS**

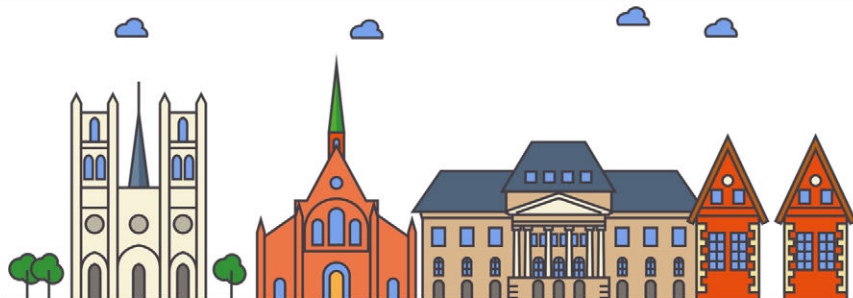
Tout en haut des 252 marches de la cathédrale vous prendrez de la hauteur et découvrirez un point de vue à couper le souffle sur Orléans et ses environs avant de descendre dans les entrailles de la ville à la découverte d'une crypte romaine.



### **DU MERCREDI 6 AOÛT AU VENDREDI 8 AOÛT**

#### **SON ET LUMIÈRE À LA CATHÉDRALE SAINTE-CROIX**

Spectacle féérique gratuit est offert tous les soirs à partir de 22 h 30 - le déplacement par le TRAM depuis la Station Co'Met est conseillé pour les campeurs.







## EXCURSIONS JOURNÉES LOIRET



### **DIMANCHE 3 AOÛT**

#### **CHÂTEAUNEUF-SUR-LOIRE / SIGLOY**

La Loire, son histoire, ses bateaux, sa faune, sa flore vous enchanteront lors d'une promenade sur bateau traditionnel. Vous complétez votre approche du fleuve royal au musée de la marine de Loire à Châteauneuf-sur-Loire.



### **LUNDI 4 AOÛT**

#### **ENTRE BEUCE ET GÂTINAIS**

Au cœur de la plaine de Beauce, à la ferme-distillerie de Faronville, vous découvrirez la transformation de leurs productions en spiritueux : gin, whisky ou vodka.

Au cœur du Gâtinais, la forteresse médiévale de Yèvre-le-Chatel datant du XIII<sup>e</sup> siècle surplombe le village classé et ses maisons construites avec le calcaire du pays.



### **MARDI 5 AOÛT**

#### **LE CANAL DE BRIARE**

Véritable prouesse technique, le canal de Briare veut relier la Loire à la Seine et plus encore la Méditerranée à l'océan. Deux œuvres architecturales : à Rogny-les-Sept-Écluses (89) en fonctionnement du XVII<sup>e</sup> au XIX<sup>e</sup> siècle et le Pont Canal à Briare construit en 1896 et toujours actif.



### **MERCREDI 6 AOÛT**

#### **UNE FORTERESSE ET DES AMANDES**

Des amandiers fleurissent maintenant dans le Pithiverais et apportent leur touche locale à la recette du fameux gâteau, « l'authentique pithiviers. »

Au cœur du Gâtinais, la forteresse médiévale de Yèvre-le-Chatel datant du XIII<sup>e</sup> siècle surplombe le village classé et ses maisons construites avec le calcaire du pays.



### **VENDREDI 8 AOÛT**

#### **DE LA PÂTE À PAPIER À LA PÂTE À PAIN**

Plus grand musée d'Europe, dédié à l'Imprimerie, l'Atelier Musée de l'Imprimerie (AMI) mêle et entremêle histoire technique et industrielle : 5000m<sup>2</sup>, 150 machines, 1000 livres... et des ateliers pratiques.

À la ferme de la Manne, le moulin à meule de pierre en granit transforme le blé, le seigle et le sarrasin en farine à pain ou à gâteau, dégustation à la clé.



### **SAMEDI 9 AOÛT**

#### **PONT-CANAL ET ÉMAUX**

Briare, capitale des émaux et de la mosaïque. Partez pour une visite du musée des Émaux et de l'église Saint-Étienne décoré de mosaïque autant à l'intérieur qu'à l'extérieur, fronton, frises et sol aux motifs symboliques.

Un détour incontournable par le pont-canal pour découvrir cette œuvre architecturale.



## EXCURSIONS JOURNÉE RÉGION CENTRE



### **DIMANCHE 3 AOÛT**

#### **CHAMBORD ET CHEVERNY**

**CHEVERNY**, le château privé ouvert à la visite dès 1922 servit de modèle à Hergé pour dessiner Moulinsart. Il vous étonnera par la richesse, la densité de son mobilier et le charme authentique de sa décoration. Visite libre du château et de l'exposition Tintin.



**CHAMBORD**, le plus emblématique des châteaux de la Loire vous ouvre ses portes et ses recoins lors d'une visite guidée.

Empruntez l'escalier à double révolution, inspiré de l'œuvre de Léonard de Vinci et découvrez ses 70 pièces ouvertes au public.



### **LUNDI 4 AOÛT**

#### **BEAUVAL, 4e PLUS BEAU ZOO DU MONDE**

Le ZooParc de Beauval, situé à Saint-Aignan dans le Loir-et-Cher, est l'un des plus grands et des plus renommés zoos d'Europe. Fondé en 1980, il s'étend sur 44 hectares et abrite plus de 35 000 animaux représentant 800 espèces, dont des espèces rares et menacées comme les pandas géants, les koalas, les lamantins et les hippopotames. Le zoo est connu pour ses efforts en matière de conservation et de reproduction en captivité. Parmi ses attractions phares, on trouve la serre tropicale, le dôme équatorial, un impressionnant bassin pour les hippopotames,



### **MARDI 5 AOÛT**

#### **ROMORANTIN**

À travers la visite de Romorantin, découvrez les petits et grands secrets de la capitale de la Sologne.

Trois anciens moulins abritent le musée de Sologne et ses traditions et coutumes populaires. Dans un tout autre registre, l'espace automobiles MATRA retrace l'histoire de ce célèbre constructeur.





## EXCURSIONS JOURNÉE RÉGION CENTRE (SUITE...)



### **MERCREDI 6 AOÛT**

#### ***DU VIN ET DU FROMAGE***

SANCERRE et CHAVIGNOL sont indissociables du vin et du fromage de la région Centre. Vous pourrez visiter le site de la Chèvrerie de la Bête Noire Sancerroise et du Domaine vinicole Éric Louis à THAUVENAY, aux portes de Sancerre.



### **VENDREDI 8 AOÛT**

#### ***CONSTRUCTION D'UN CHÂTEAU FORT***

Exceptionnellement, en dehors (mais très proche de la Région Centre Val de Loire), au cœur de la Puisaye, dans l'Yonne, se trouve le château de Guédelon où une quarantaine d'ouvriers relèvent depuis 1995 un défi hors norme : construire aujourd'hui un château-fort selon les techniques et avec les matériaux utilisés au Moyen-Âge. Carriers, tailleurs de pierre, maçons, charpentiers, bûcherons, forgerons, tuiliers, charretiers, cordiers font parler les murs et les pierres et vous livrent les secrets des bâtisseurs du Moyen-Âge.



### **SAMEDI 9 AOÛT**

#### ***SUR LES TRACES DE LÉONARD DE VINCI***

Découvrez le château d'Amboise, Palais des rois de France à la Renaissance, lieu de sépulture de Léonard de Vinci. Au Clos Lucé, c'est Léonard de Vinci qui vous livrera les secrets de ses maquettes, de ses machines ou de ses peintures. Entrez dans le monde fantastique des inventions du plus grand des génies.

# PLAN









## LE VILLAGE FÉDÉRAL ET LA PERMANENCE

Ils seront situés au Co'Met (Parc des Expositions) au sud de la Loire, rue du Président Robert Schuman 45100 Orléans. Le complexe, situé à proximité d'Orléans La Source, est doté d'un parking extérieur de 1400 places.

## LE CAMPING FÉDÉRAL

Très proche du Village fédéral (1 km), accessible facilement à pied et à vélo, il sera érigé sur un terrain agricole d'une vingtaine d'hectares totalement entouré d'une voie cyclable. Un producteur de légumes bio est installé sur le site.

## LES CÉRÉMONIES D'OUVERTURE ET DE CLÔTURE

Elles auront lieu au Stade de Rugby Marcel Garcin jouxtant le terrain où sera installé le Camping fédéral. Le dimanche de clôture, le défilé des cyclos partira de ce lieu pour rejoindre les rues du Centre d'Orléans.

## LA REMISE DES DOSSIERS

Les campeurs prendront leurs dossiers directement au Camping fédéral ; pour tous les autres participants, cette formalité sera décentralisée dans une salle située à Orléans La Source (grand parking).

## INFORMATION INSCRIPTIONS :

Les **inscriptions** débiteront à partir de la mi-janvier 2025 et s'effectueront principalement ET PRIORITAIREMENT par voie numérique **via le site web de la SFIC 2025**.

Les inscriptions sur bulletins papier seront également acceptées.

Les **NON LICENCIES(ES) FFCT** pourront également s'inscrire en souscrivant une **CARTE DECOUVERTE** à la semaine ou à la journée **selon des modalités qui seront précisées sur les bulletins d'inscriptions**.

Les **Régionaux** auront également la possibilité de **s'inscrire** à la semaine ou à la journée, d'avance par **voie numérique**, mais aussi directement à la **Permanence** ou à **certains Points d'Accueil**.



## CONTACTS

### Organisation :

Adresse postale : SFIC 2025 Maison des sports - 1240 rue de la Bergeresse 45160 OLIVET - Téléphone : 07 86 88 40 99

Courriel : [cosfic2025.orleans@gmail.com](mailto:cosfic2025.orleans@gmail.com)

Site internet : <https://sf2025-orleans.fr/>



**Bénévoles** : [sf2025.benevoles@gmail.com](mailto:sf2025.benevoles@gmail.com)

**Hébergements : (camping/collectifs/chez l'habitant)**

[sf2025.heberg.hab@gmail.com](mailto:sf2025.heberg.hab@gmail.com)

**Hébergements : (chambres d'hôtes/gîtes)**

[www.tourismeloiret.com/fr/dormir/tous-les-hebergements](http://www.tourismeloiret.com/fr/dormir/tous-les-hebergements)



**Inscriptions** : [sf2025.inscriptions@gmail.com](mailto:sf2025.inscriptions@gmail.com)

(à partir du 15/01/2025)





## CRÉDITS PHOTOS

Photos Aboobe stock photo

Maria Marsat - Club Photo/Vidéo Olivet

Dominique INGE

Fédération française de cyclotourisme

Orléans Cyclo Touriste

Commission Fédérale Handicap (FFCT)

Plans circuits réalisés par Corinne Guitteaud

Plan Village fédéral Co'Met : Orléans Events

Création et mise en page : Cosfic 2025 Communication & Corinne Guitteaud ([corinne-guitteaud.fr](http://corinne-guitteaud.fr))

## INFORMATION TIRAGE

Tirage 13 000 exemplaires

Impression par Onlineprinters

Remerciements aux membres des commissions de la COSFIC 2025 qui ont contribué à la rédaction des textes de cette brochure et aux recherches documentaires qui y sont associées.



# LE CRÉDIT MUTUEL DONNE L'ÉLAN

## À TOUS CEUX QUI FONT LE SPORT

En tant que banque mutualiste et de proximité, nous **soutenons activement le développement du sport** dans les territoires.

C'est pourquoi le Crédit Mutuel est partenaire de tous les acteurs : fédérations nationales, ligues régionales, comités départementaux, clubs locaux, bénévoles, organisateurs d'événements, etc. Nous encourageons les projets associatifs et sportifs quelle que soit la discipline et à tous les niveaux.

# Crédit Mutuel

Caisse Fédérale de Crédit Mutuel et caisses affiliées, société coopérative à forme de société anonyme au capital de 5 458 531 008 euros,  
4 rue Frédéric-Guillaume Raiffeisen 67913 Strasbourg cedex 9, RCS Strasbourg B 588 505 354.  
Banques régies par les articles L.511-1 et suivants du Code monétaire et financier.



LE TRI  
+ FACILE

REVUE

